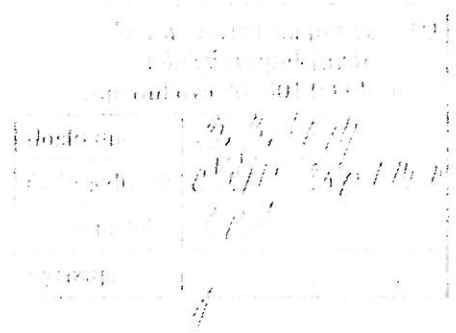


Základní škola a mateřská škola Záchlumí, příspěvková organizace
Záchlumí 32
Stříbro 349 01

V Záchlumí dne 24.2.2014



Vyjádření ředitele školy k inspekční zprávě Čj.:ČŠIP-104/14-P

V úvodu svého vyjádření bych chtěl poznamenat, že inspekční činnost popsaná v inspekční zprávě Čj.:ČŠIP-104/14-P proběhla neohlášena, za plného provozu, kdy jsem jako ředitel plnil vyučovací povinnost a dále probíhalo současně s inspekční činností řešení stížností bývalých zaměstnanců.

Už v úvodu inspekční zprávy je popsáno, kdy jsem nastoupil do funkce. Přes tuto skutečnost proběhla inspekční činnost na podnět bývalých zaměstnanců a neohlášena a to ani, jak jsem se později dozvěděl, zřizovateli, který by v tomto případě měl být informován. Tento postup pracovníků ČŠI se mi v souvislosti s předloženou inspekční zprávou, která by mimochodem jako úřední dokument měla být psána v určité formě, nestranně a bez citového zabarvení. Ze slohu inspekční zprávy je patrné, že je formulována tak, aby poškodila ředitele školy a tím i organizaci. Ve statí „Hodnocení podmínek k realizaci vzdělávacích programů“ je například uvedeno, že ředitel školy nesplňuje předpoklady pro výkon své činnosti. Při mém dotazu, které předpoklady nesplňují, mi nebyla dána uspokojivá odpověď, protože podle mého názoru nesplňují předpoklad jeden, a to absolvování studia pro ředitele škola a školských zařízení.

Dále je v uvedeném článku napsáno: „kontrola jednotlivých úseků včetně MŠ nebyla dokladována. Při inspekci se obě učitelky v mateřské škole snažily předložit přípravy, které jsem jim každodenně schvaloval, a bylo jim řečeno, že paní inspektorku přípravy nezajímají. Podle mého soudu každodenní kontrola příprav a konzultace těchto s učitelkou nemůže být nazvána namátkovou kontrolou.“

Ještě více zavádějící a podjatá je formulace odstavce o koncepci rozvoje. V loňském školním roce jsme měli MŠ plně obsazenou a to i po povolení výjimky od zřizovatele na 28 dětí. V letošním roce máme 21 dětí ve škole a 5 nově zapsaných prvňáčků, což od září bude 26 žáků a to je více, než při mém nástupu do funkce. A v takovýchto výčtech bych mohl pokračovat, je však zřejmé, že nikoho nezajímaly.

Zavádějící je i formulace „Dle předloženého plánu dalšího vzdělávání je pro ně ředitelem stanovená priorita v oblasti logopedie“. Tato formulace je nepravdivá, zavádějící a vytržena z kontextu. Prioritou ředitele je bezchybné fungování mateřské školy, což se nedělo ani před nástupem nových učitelek. Lze doložit zápisem z pedagogické rady učitelek z 28.8.2013 (mimochodem v té době byly obě zařazeny do 9. platové třídy a pověřeny tvorbou ŠVP a paní J. byla vedoucí učitelkou) schválení plnění ŠVP pro MŠ i přesto, že bude za dva dni končit. Dovolím si na tomto místě oponovat vyjádření v inspekční zprávě: „Aktuální školní rok je **poznamenán** odchodem obou kvalifikovaných učitelek, které v MŠ dlouhodobě pracovaly.“ Z předešlého vyjádření je jasné, jak pracovaly

od mého nástupu do funkce. Vzhledem k uvedeným skutečnostem je jasné, že mateřská škola byla spíše poznamenána prací obou „kvalifikovaných“ učitelek (kvalifikovaných možná profesně, ale nikoliv lidsky).

Nikde v inspekční zprávě jsem nenašel zmínku o tom, že za dobu mého působení ve funkci se například vyměnil nábytek v MŠ, který tam byl od roku 1972 a nebyla ani zmíněna výměna lavic v ZŠ. A ani to nikoho z inspektorek nezajímalo.

Protože je inspekční zpráva veřejným dokumentem, jsem přesvědčen, že je napsána tak, aby poškodila ředitele jako osobu a tím i fungování organizace. Česká školní inspekce by měla být nezávislým kontrolním orgánem dohlížejícím a vedoucím k bezchybnému fungování škol a školských zařízení a ne orgánem, který bude záměrně poškozovat organizace a její zaměstnance včetně vedení.

Je nesporné, že nešťastně formulovaná inspekční zpráva a i celá inspekce se mě a všech zaměstnanců dotýká pro svou podjatost a myslím si, že jsem ve svém vyjádření uvedl dost příkladů, že inspekce nepřistupovala ke své činnosti nestranně.

Vytknuté nedostatky odstraním ve stanovené době 30 dnů a doufám, že následná inspekce se bude odehrávat už v jiném duchu, než inspekce, ke které vám posílám své vyjádření.

ředitel Základní školy a mateřské školy Záchlumí,
příspěvkové organizace, Mgr. Pavel Kodim

Základní škola a mateřská škola Záchlumí
příspěvková organizace
Záchlumí 100, 250 01 Záchlumí
IČ: 709 214 22